

# こうほう JAなんと

2021

2

February

No. 239

令和3年1月20日発行



耕そう、大地と地域の未来。JAグループ

城端地域・南町の上野さん



2~3 ..... **特集「SDGs」**

4 ..... 今月の表紙

5~8 ..... 営農情報

9 ..... 直売所通信 (ヨッテカーレ城端)

10~11 ..... なんとニュース

12 ..... 福祉課

13 ..... 厚生連通信・他

14 ..... みんなの広場

15 ..... JAなんと俳壇・クロスワードパズル

16 ..... 砺波税務署・税金小話

17 ..... エーコープマーク品紹介・家の光

18~19 ..... JAインフォメーション

# SUSTAINABLE DEVELOPMENT GOALS

世界を変えるための17の目標



- 目標1 [貧困]** あらゆる場所のあらゆる形態の貧困を終わらせる。
- 目標2 [飢餓]** 飢餓を終わらせ、食料安全保障及び栄養改善を実現し、持続可能な農業を促進する。
- 目標3 [保健]** あらゆる年齢の全ての人々の健康的な生活を保障し、福祉を促進する。
- 目標4 [教育]** 全ての人に包摂的かつ公正な質の高い教育を保障し、生涯学習の機会を促進する。
- 目標5 [ジェンダー]** ジェンダー平等を達成し、全ての女性及び少女のエンパワメントを行う。
- 目標6 [水・衛生]** 全ての人々の水と衛生の利用可能性と持続可能な管理を保障する。
- 目標7 [エネルギー]** 全ての人々に安価かつ信頼できる持続可能な近代的エネルギーへのアクセスを保障する。
- 目標8 [経済成長と雇用]** 包摂的かつ持続可能な経済成長及び全ての人々の完全かつ生産的な雇用と働きがいのある人間らしい雇用（ディーセントワーク）を促進する。
- 目標9 [インフラ、産業化、イノベーション]** 強靱（レジリエント）なインフラ構築、包摂的かつ持続可能な産業化の促進及びイノベーションの推進を図る。
- 目標10 [不平等]** 各国内及び各国間の不平等を是正する。
- 目標11 [持続可能な都市]** 包摂的で安全かつ強靱しなやか（レジリエント）で持続可能な都市及び人間居住を実現する。
- 目標12 [持続可能な消費と生産]** 持続可能な生産消費形態を確保する。
- 目標13 [気候変動]** 気候変動及びその影響を軽減するための緊急対策を講じる。
- 目標14 [海洋資源]** 持続可能な開発のために海洋・海洋資源を保全し、持続可能な形で利用する。
- 目標15 [陸上資源]** 陸域生態系を保護、回復、持続可能な利用を推進し、持続的に森林を管理し、砂漠化に対処し、土地の劣化を阻止・逆転させ、生物多様性の損失を阻止する。
- 目標16 [平和]** 持続可能な開発のための平和で包摂的な社会を促進し、全ての人々に司法へのアクセスを提供し、あらゆるレベルにおいて効果的で説明責任のある包摂的な制度を構築する。
- 目標17 [実施手段]** 持続可能な開発のための実施手段を強化し、グローバル・パートナーシップを活性化する。



より良い社会の実現を目指して……  
考えよう! JAと私たちにできること

# SDGs

## 持続可能な開発目標

監修= JCA (日本協同組合連携機構)

近年、SDGs（エスディー・ジーズ）という言葉が世界中で注目されています。これは、国連で採択された世界共通の目標であり、世界各国、日本においても取り組みが進められています。SDGsと多くの理念・精神を共有するJAグループの事業や活動は、地域社会の課題解決に貢献し、SDGsの達成に貢献するものです。

**地** 球規模での環境問題や社会問題が深刻化する中で、国際社会が協調して課題解決を図る観点から、国連は2015年9月に「持続可能な開発のための2030アジェンダ」を採択しました。「持続可能な開発目標（SDGs：Sustainable Development Goals）」はこの中に掲載されています。SDGsの内容は、「17の目標」「169のターゲット」「244の指標」で構成されていて、非常に多岐にわたっています。

### 協同組合とSDGs

SDGsの中には大きな特徴として、「誰一人取り残さない」という精神がうたわれています。これは、JAをはじめとする協同組合の「一人は万人のために、万人は一人のために」という理念、精神そのものです。協同組合は、「経済的な結びつきだけではなく、人的に結び付いている組織」であり、地域やコミュニティーと一体の組織です。



より良い社会の  
実現を目指して

# JAなんとの取り組み

持続可能な開発目標（SDGs）を達成するために、JAなんとではさまざまな取り組みを行っています。  
17の目標と合わせて取り組みをご紹介します。

## 移動販売車「ふれあい号」



山間地域へ移動販売車を運行し、高齢者などの買い物を支援しています。



## 親子農業体験



食農教育の一環として、JAなんと青壮年部や地域の活動で、農業に親しみ、収穫の喜びを感じてもらっています。



## 高齢者福祉活動「やすんど会」



軽体操や演芸観賞など、ふれあいを通して高齢者の皆様に生きがいづくりを支援しています。



## ドローンによる農薬散布



農業の省力化を図り、スマート農業技術の活用を生かした活動をしています。



## 小・中学生の図画・作文コンクール



農業について理解を深めてもらうために、図画・作文コンクールを開き、お米や日本食の重要性を周知しています。



## 水稻の刈取り目合せ会



収穫前の刈取り適期の目安や判定方法を確認し、良品米の生産に取り組んでいます。





## ハクサイ

みずみずしくて低カロリー  
調理用途の広い葉物野菜

ハクサイは英語で「チャイニーズ・キャベツ」とも言われるように中国原産で、東洋を代表する野菜のひとつです。日本では、日清・日露戦争で出兵した兵士が、種を持ち帰ったことで本格的に栽培されるようになりました。

現在の主流は、内側が黄色みを帯びた黄芯系。鮮やかなオレンジ色の品種もあります。持ち運びしやすく、食べ切りサイズのものもハクサイも登場し、人気を集めています。ハクサイと言えば、葉が巻いた結球タイプが一般的ですが、他に半結球や結球しないものもあります。

あつさりした味わいなので、定番の鍋物や漬物はもちろん、炒めもの、煮物、サラダなど様々な調理法で楽しみましょう。

## 白菜と水菜と鶏ハムのサラダ♪

甘くて美味しい白菜とさっぱりした水菜に鶏ハムを合わせて和風のドレッシングをかけてサラダ風に！

### 材料 2人分

- 白菜……………大1枚
- 水菜……………1株
- 玉ねぎ……………くし切り3cm
- 鶏ハム……………60g
- 和風ドレッシング……適量
- 塩……………少々

### 作り方 調理時間 10分

- ①白菜は軸を細切りに、葉はざく切りにして塩をかけて軽くもみ、水けを切る。
- ②水菜はざく切りにし、鶏ハムは食べやすく細長く切り、玉ねぎは薄切りにして水にさらして水けを切る。
- ③皿に①と②を盛り付けてドレッシングをかけていただきます。



### ハクサイの栄養

水分が多く、低カロリーな野菜です。比較的多く含まれるのがカリウムとビタミンC。カリウムは体内の余分な塩分を排出するので、高血圧の予防や、老廃物の排出を促進する働きがあります。ビタミンCは、免疫力を向上させるので風邪の予防にも。

# 営農情報

## 令和3年産 米の生産目標 集落配分表

### 配分方針

- ・有機栽培に対して20%の減収設定を行う。
- ・生産面積目安の配分計算においては各集落水田面積に対して一律配分を行う。
- ・各集落の水田面積とは令和3年度確認野帳発行時の数値を採用する。
- ・全ての水田で飼料作物を作付し水稲作付計画が無い、大谷島集落への配分面積をゼロとするため、属地の集落へ水田面積を移行する。

### 有機栽培

単位：数量・配分単収(kg) 面積(m<sup>2</sup>)

地区名	水田面積(m <sup>2</sup> ) ①	生産目標(数量)(kg) ②=①×15,542.178	配分単収(kg) ③	生産目標(面積)(m <sup>2</sup> ) ④=②÷③×1,000
是安	89,908	29,681	423	70,167
金戸	21,230	7,009	423	16,569
北野	68,700	22,680	423	53,617
有機栽培計	179,838	59,370		140,353

### 慣行栽培

地区名	水田面積(m <sup>2</sup> ) ①	生産目標(数量)(kg) ②=①×7,371.447	配分単収(kg) ③	生産目標(面積)(m <sup>2</sup> ) ④=②÷③×1,000
信末	668,117	221,313	529	418,362
是安	621,139	205,751	529	388,945
大窪	321,145	106,379	529	201,095
細木	249,270	82,570	529	156,088
野田	335,305	111,069	529	209,961
金戸	483,500	160,158	529	302,758
国広	325,860	107,940	529	204,047
千福	460,078	152,400	529	288,092
西原	130,257	43,147	529	81,564
野口	332,208	110,043	529	208,022
塔尾	166,246	55,068	529	104,100
上原	136,226	45,124	529	85,302
上見	350,536	116,114	529	219,499
京塚	16,030	5,310	529	10,038
南原	44,954	14,890	529	28,149
瀬戸	226,557	75,047	529	141,866
盛新	183,352	60,735	529	114,811
中尾	97,015	32,136	529	60,749
大谷島	0	0	529	0
大鋸屋	487,213	161,388	529	305,083
打尾	236,241	78,254	529	147,929
泉沢	219,577	72,734	529	137,495
林道	431,622	142,974	529	270,273
理休	449,457	148,882	529	281,441
町部	21,190	7,019	529	13,269
北野	976,614	323,502	529	611,536
長楽寺	592,277	196,191	529	370,872
次郎丸	451,000	149,393	529	282,407
吉松	438,619	145,292	529	274,655
蓑谷	1,010,393	334,692	529	632,689
細野	333,960	110,623	529	209,119
西明	430,061	142,457	529	269,296
煎原(兼谷)	446,629	147,945	529	279,670
城端	99,437	32,938	529	62,265
計	11,772,085	3,899,478		7,371,447

※1: 前年同様、先に目標面積を配分し基準単収で目標数量を算出する。配分された数量を超過するが、県の方針通り面積を余さず配分する事を優先する。

※2: 各集落から農業者への配分については、「全ての農業者に一律配分」を原則とする。一律配分後に調整の必要が生じた場合は関係する農業者の合意形成をもって行う。

地区名	水田面積(m <sup>2</sup> ) ①	生産目標(数量)(kg) ②=①÷1,000×③	配分単収(kg) ③	生産目標(面積)(m <sup>2</sup> ) ④=1,675,010×①÷2,646,444
井口	319,215	106,879	529	202,040
広安	196,625	65,834	529	124,450
宮後	188,301	63,046	529	119,181
池尻	387,428	129,718	529	245,214
久保	285,872	95,715	529	180,937
池田	367,860	123,166	529	232,829
蛇喰	506,885	169,714	529	320,822
川上中	368,307	123,316	529	233,112
大野	25,951	8,688	529	16,425
計	2,646,444	886,076		1,675,010

地区名	水田面積(m <sup>2</sup> ) ①	生産目標(数量)(kg) ②=①÷1,000×③	配分単収(kg) ③	生産目標(面積)(m <sup>2</sup> ) ④=553,310×①÷943,811
下梨	31,977	10,109	529	18,747
下梨(農協)	192,105	60,730	529	112,622
大島	33,228	10,504	529	19,480
籠渡	41,313	13,060	529	24,220
下出	59,382	18,772	529	34,813
東中江	20,389	6,446	529	11,953
高草嶺	7,597	2,402	529	4,454
夏焼	4,845	1,532	529	2,840
入谷	12,170	3,847	529	7,135
寿川	20,092	6,352	529	11,779
大崩島	6,452	2,040	529	3,782
渡原	0	0	529	0
杉尾	28,872	9,127	529	16,926
祖山	13,778	4,356	529	8,077
梨谷	0	0	529	0
上松尾	0	0	529	0
小来栖	51,192	16,183	529	30,011
来栖	35,541	11,235	529	20,836
中畑	30,844	9,751	529	18,082
見座	5,523	1,746	529	3,238
相倉	20,629	6,521	529	12,094
上梨	191	60	529	112
田向	15,148	4,789	529	8,881
成出	15,530	4,909	529	9,104
楮	42,919	13,568	529	25,161
真木	3,150	996	529	1,847
東赤尾	1,250	395	529	733
新屋	18,372	5,808	529	10,771
田下	13,032	4,120	529	7,640
菅沼	17,000	5,374	529	9,966
漆谷	6,513	2,059	529	3,818
下島	18,908	5,977	529	11,085
西赤尾町	46,433	14,679	529	27,221
細島	18,861	5,962	529	11,057
小原	30,674	9,697	529	17,983
猪谷	39,823	12,589	529	23,346
皆律	40,078	12,670	529	23,496
律島	0	0	529	0
計	943,811	298,365		553,310

慣行栽培計	15,362,340	5,083,919		9,599,767
総合計	15,542,178	5,143,289		9,740,120

# 営農情報

## 令和元年産 「出荷契約米本精算結果」

### 収入

(単位：1等、円/60kg、税込)

種類	うるち米					酒米	もち米
品種	コシヒカリ	富富富	てんたかく	てんこもり	その他	全銘柄	新大正糯
平均販売価格	15,617	17,194	14,477	14,477	13,937	16,284	17,615
受取運賃	352					346	74
その他	23					133	614
合計	15,992	17,569	14,852	14,852	14,312	16,763	18,303

### 支出

(単位：1等、円/60kg、税込)

種類	うるち米					酒米	もち米
品種	コシヒカリ	富富富	てんたかく	てんこもり	その他	全銘柄	新大正糯
概算金償還	13,500	15,000	12,200	12,200	11,700	13,000	13,000
概算金金利	61					51	86
保管料等	539					465	1,014
運賃	372					453	80
安全性確認検査費用	11					1	1
集約保管等経費	236					141	175
その他(流通・保管等に係る経費)	49					71	21
事故処理費用	1					2	5
手数料(全農)	165					165	165
J Aへの支出経費	19					24	6
広告宣伝費等経費	81					0	78
受給調整経費	15					0	0
監査委員会経費	1					1	1
その他	30					0	0
小計	1,580					1,374	1,632
支出合計	15,080	16,580	13,780	13,780	13,280	14,374	14,632

## 令和2年産 生産者手取り価格表

(円/60kg個) ※紙単価60kg当り172円

	種類	銘柄	等級	仮渡金	追加仮渡金	精算金	生産者手取合計
出荷契約米	うるち米	富富富	1等	14,500			14,500
			2等	13,500			13,500
			3等	12,500			12,500
		コシヒカリ	1等	13,000			13,000
			2等	12,000			12,000
			3等	11,000			11,000
		てんたかく てんこもり	1等	11,500			11,500
			2等	10,500			10,500
			3等	9,500			9,500
	酒造好適米	五百万石	1等	11,000	500		11,500
			特等	11,800	500		12,300
		雄山錦	1等	11,000	500		11,500
山田錦			1等	11,000		9,000	20,000
もち米	新大正糯	1等	14,000			14,000	
		2等	13,400			13,400	
加工用米	うるち米・もち米	全銘柄	1等	8,200			8,200
			2等	7,600			7,600
			3等	6,600			6,600
備蓄米	うるち米	全銘柄	1等	9,800			9,800
			2等	9,476			9,476
			3等	8,396			8,396

※令和2年産特栽コシヒカリ加算金：1,550円/60kg仮渡金時に支払い済み

# 営農情報

## 令和2年産 水稻検査結果集計表

令和3年1月8日現在（単位：60kg個）

品 種	面積 (ha)	出荷重量 (t)	合 格	特 等	1 等	2 等	3 等	合 計	上位等級比率(%)
五 百 万 石	230.1	967.9	0.0	0.0	16,131.0	0.0	0.0	16,131.0	100.00
【特裁】五百万石	1.3	5.4	0.0	0.0	89.5	0.0	0.0	89.5	100.00
雄 山 錦	60.2	282.5	0.0	62.0	4,646.0	0.0	0.0	4,708.0	100.00
山 田 錦	98.7	382.7	0.0	0.0	6,377.5	0.0	0.0	6,377.5	100.00
<b>酒造好適米 合計</b>	<b>390.3</b>	<b>1,638.4</b>	<b>0.0</b>	<b>62.0</b>	<b>27,244.0</b>	<b>0.0</b>	<b>0.0</b>	<b>27,306.0</b>	<b>100.00</b>
コ シ ヒ カ リ	422.1	1,145.9	9,830.5	0.0	8,422.0	675.5	170.0	19,098.0	95.57
【特裁】コシヒカリ	79.0	294.5	0.0	0.0	4,909.0	0.0	0.0	4,909.0	100.00
て ん た か く	15.0	41.4	0.0	0.0	671.5	0.0	18.0	689.5	97.39
て ん こ も り	78.7	365.7	5,609.5	0.0	457.5	27.5	0.0	6,094.5	99.55
富 富 富	6.2	27.9	0.0	0.0	331.0	0.0	134.0	465.0	71.18
<b>うるち米 小計</b>	<b>601.0</b>	<b>1,875.4</b>	<b>15,440.0</b>	<b>0.0</b>	<b>14,791.0</b>	<b>703.0</b>	<b>322.0</b>	<b>31,256.0</b>	<b>96.72</b>
【加工用米】コシヒカリ	11.7	60.8	0.0	0.0	998.0	10.0	5.5	1,013.5	98.47
【加工用米】てんたかく	0.5	3.4	0.0	0.0	0.0	0.0	57.0	57.0	0.00
【加工用米】てんこもり	33.6	176.7	0.0	0.0	2,918.0	26.5	0.0	2,944.5	99.10
<b>加工用米 小計</b>	<b>45.8</b>	<b>240.9</b>	<b>0.0</b>	<b>0.0</b>	<b>3,916.0</b>	<b>36.5</b>	<b>62.5</b>	<b>4,015.0</b>	<b>97.53</b>
【備蓄米】コシヒカリ	9.5	54.2	0.0	0.0	895.5	3.0	4.5	903.0	99.17
【備蓄米】てんたかく	0.6	2.8	0.0	0.0	0.0	0.0	46.5	46.5	0.00
【備蓄米】てんこもり	27.6	141.0	0.0	0.0	2,328.5	22.0	0.0	2,350.5	99.06
<b>備蓄米 小計</b>	<b>37.7</b>	<b>198.0</b>	<b>0.0</b>	<b>0.0</b>	<b>3,224.0</b>	<b>25.0</b>	<b>51.0</b>	<b>3,300.0</b>	<b>97.70</b>
<b>うるち米 合計</b>	<b>684.5</b>	<b>2,314.3</b>	<b>15,440.0</b>	<b>0.0</b>	<b>21,931.0</b>	<b>764.5</b>	<b>435.5</b>	<b>38,571.0</b>	<b>96.89</b>
新 大 正 糯	24.2	76.4	0.0		1,244.5	29.0	0.0	1,273.5	97.72
<b>もち米 合計</b>	<b>24.2</b>	<b>76.4</b>	<b>0.0</b>	<b>0.0</b>	<b>1,244.5</b>	<b>29.0</b>	<b>0.0</b>	<b>1,273.5</b>	<b>97.72</b>
<b>合 計</b>	<b>1,099.0</b>	<b>4,029.0</b>	<b>15,440.0</b>	<b>62.0</b>	<b>50,419.5</b>	<b>793.5</b>	<b>435.5</b>	<b>67,150.5</b>	<b>98.17</b>

## 令和2年産 大豆収穫検査結果

令和3年1月6日現在（単位：30kg個）

品 種	面積 (㎡)	荷受重量	乾燥重量	合 格	規格外	合 計
えんれのそら	629,347	85,905.2	80,560.9	1,603	557	2,160

今年度は肥大が停止した子実や莢ずれによるしみ、青立株及び刈取り時の雑草巻き込みによる汚損粒が多く、品質は平年よりやや低くなりました。



## 担い手に役立つ 営農技術や流通 盛りだくさん

購読のお申し込みはJAへ

購読料 1ヵ月 2,623円(税込)

THE JAPAN AGRICULTURAL NEWS  
**日本農業新聞**  
<https://www.agrnews.co.jp>

知る、活かす、つなぐ～JAグループ情報共有運動

## 農機整備講習会のご案内

令和3年春から農作業を安全に行って頂くために、  
農機整備講習会を行います。この機会にぜひご参加  
ください！ **女性の方も大歓迎です！**

研修場所：JAなんと 農機センター 南砺市蛇喰1008

実施日	農業機械	時間
2月18日(木) 午前の部	刈払い機	9:00~12:00
2月18日(木) 午後の部	刈払い機	13:00~16:00

\*定員：午前の部10名 午後の部10名

\*受講料：**無料**

整備に使用した混合油、グリース：**無料**  
その他整備に使用した部品等：**有料**

\*持参して頂く物：作業服、刈り払い機(1人1台)

\*お申込み：農機センターにて、お電話でお受けします。  
締切り：令和3年2月10日(水)まで



### 講習会内容

- ・草刈り作業中の注意や事故防止について
- ・機械の故障原因を追究し、整備を行う
- ・シーズンに向けて格納整備を行う

### お申込み・お問合せ

JAなんと 農機センター  
TEL：64-2013

## 野菜もの知り百科

### タマネギ (ヒガンバナ科ネギ属)

土壌医 ● 藤巻久志



秋まきのタマネギは、チューリップが咲き終わる頃、肥大のスピードを速めます。チューリップもタマネギもユリ科に分類されてきました。DNAが決める新分類ではチューリップはユリ科のままですが、タマネギはヒガンバナ科になりました。タマネギはねぎ坊主がヒガンバナの花に似ています。

食用にしている部分は鱗茎(りんけい)という茎なので、野菜生産出荷統計(農林水産省)や日本標準商品分類(総務省)では葉茎菜類に分類されています。タマネギの肥大は日長と温度に支配され、北海道は高緯度で寒さが厳しいので春まきして、本州以南は秋まきします。

北海道は晩生品種を用います。早生や中生品種を春にまくと、定植後すぐに肥大に必要な長日と温度が確保され、小さなタマネギ

ネギしかできません。本州以南では9月に種まきして育苗し、11月に定植するのが一般的です。タマネギはグリーンプラントバナーゼーション(緑植物体春化)型で、一定の大きさになった苗が一定の低温に遭うと花芽分化し、春にとう立ちします。地域の種まき時期を守り、早まきは避けませんが、定植時に茎の太さが8mm以上の場合を除きます。

種は生き物ですから寿命があり、長命種子(寿命4年以上)、常命種子(2~3年)、短命種子(1~2年)に分類されます。タマネギは短命種子なので、毎年新しい種を購入します。単子葉植物のタマネギは子葉が折れ曲がって発芽する面白い特性があります。

タマネギを切ると細胞が壊され、硫化アリルなどの刺激物質が目や鼻を刺激して涙が出ます。ニンニクにも含まれている硫化アリルは、血液をサラサラにして、動脈硬化や脳血栓などを予防します。

現在は刺激物質の少ない品種が増え、タマネギを包丁で切って涙を流すシーンはドラマでもほとんど見られなくなりました。





桜ヶ池 城端ハイウェイ  
オアシス農産物直売所

じょうはな  
**ヨッテカーレ 城端**

農産物直売所ヨッテカーレ城端では、いろいろな  
**「干柿」** が並んでいます。

**「干柿」** 干すことでビタミンAや食物繊維が豊富になる干柿。野菜嫌いのお子様のビタミン補給にも。おやつや料理に取り入れてはいかがでしょうか。



エルハート城端の利用者の皆さんが柿の収穫から加工まで手がけた、**「柿チップス」** です。

ドライフルーツのように甘くて美味しいですよ!!



洗抜きした平種無をスライスし乾燥しました!



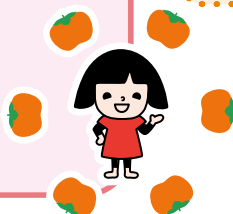
エルハート城端 立野原農場

## みんなのよい食プロジェクト

JAグループがすすめる、心と体を支える食の大切さ、国産・地元産の豊かさ、それを生み出す農業の価値を伝え、国産・地元産と日本の農業のファンになっていただくという運動です。

みんなの「よい食」を応援する、美味ちゃん!

食



お問い合わせ：ヨッテカーレ城端

〒939-1835 富山県南砺市立野原東1508  
桜ヶ池クアガーデン前 電話：0763-62-8888

じょうはな  
**ヨッテカーレ 城端**  
Yottekare-johana

## 今月のおすすめ品!!

越中山麓の昔ながらの味  
**「ごますいき」**です。

八つ頭(里芋の一種)の茎を干した芋茎(すいき)にゴマを和えました。

**ゴマの風味とすいきの味わい**をご賞味下さい!

## 「ごますいき」

ゴマの風味とホッとする味わい!!



税込 1個

**170円**

## 郷土料理「かぶら寿し」人気

かぶら寿し収穫とかぶら寿しづくり体験

J Aなんと愛菜ふれあい館で令和2年12月、かぶらの収穫とかぶら寿しづくり体験が3回にわたり行われました。毎年、楽しみに参加されるリピーターが多く、9日には市内外から15名が参加されました。新型コロナウイルスの感染防止対策をとり開催される中、参加者からは「中止にならず参加することができて良かった」など声が聞かれました。

菘谷（城端地域）の女性加工グループ「ふるさとの味加工組合」のスタッフが講師となり、参加者はかぶを切った後、用意された塩漬けのかぶに酢漬けのサバを挟み、米麴と人参、唐辛子を入れて容器に仕込みました。



容器にかぶと米麴、人参を漬け込む参加者



収穫体験は、同地区の圃場で、大かぶ1個と赤かぶ2個を収穫し、土産として持ち帰りました。  
農産物直売所ヨッテカール城端やAコープなんとセフレ店などで販売されています。

## 最新の農業機械勢ぞろい

担い手農業機械展示会 アグリチャレンジ2020

富山県JAグループ・JA全農とやまは令和2年12月11・12日、富山市の富山産業展示館テクノホールで、担い手農業機械展示会「アグリチャレンジ2020」を開催しました。新型コロナウイルス禍ではありませんが、感染拡大を防止する対策を徹底し開催されました。

最新の大型農機を中心に、農業用ドローンや遠隔操作ができるスマート農業機械、省力化・低コストに役立つ肥料農薬などが展示されました。



最新の大型トラクターが並び、共同購入トラクターにも関心を寄せる来場者

「野菜導入による農業経営の複合化」について、パネルディスカッションも行われ、来場者の関心を集めました。  
2日間で、県内の営業組織の代表者ら1940名が来場しました。



## (農)野口営農組合 日本農業賞受賞

### 第50回日本農業賞 富山県代表表彰式

第50回日本農業賞富山県代表の表彰式が令和2年12月15日、県J A会館で開かれ、(農)野口営農組合が集団組織の部で表彰されました。

日本農業賞は意欲的に経営や技術の改善に取り組み、食や農の担い手として先進的な取り組みをしている個人や集団組織を表彰するものです。

(農)野口営農組合は、昭和60年から稲作・転作の協業組織として発展し、昭和63年に法人化されました。酒造好適米を拡大し水稲の8割を作付けし、付



(農)野口営農組合 代表理事：山瀬悦朗(左から2番目)

加価値の高い生産で収益を確保しています。今後の労働力を確保するため、令和元年度より20代の若者を常時雇用し、人材確保や組織の存続の先進的モデルとなり、将来を見据えた組織運営が評価されました。

## 季節の花で寄せ植え、注連縄作り

### 南砺地域女性農業士の交流会

令和2年12月25日、南砺地域女性農業士協議会は、信末(城端地域)の千華園で「花の寄せ植え体験」を行い、会員同士の交流を深めました。

始めに季節の花、ハボタンやシクラメン、ビオラなど、好みの花を選び、千華園の石村さんに見栄えの良い植え方などを教わりました。

正月を目前に控え「注連縄の飾り付け」も行われ、思い思いに千両やユズなどを飾り付けし、それぞれ素敵な注連縄が出来上がりました。



完成した花の寄せ植え、注連縄と一緒に記念撮影

## 防犯意識高めて

### 五箇山支店・防犯訓練

令和2年12月15日、J Aなんと五箇山支店で行われた防犯訓練。拳銃を持った犯人が店舗に押し入り、現金を奪って逃走する想定で行われました。

南砺警察署から「通報装置が押されたので良かった。山間地でも事件は起きる。犯人の特徴を覚えることや現場保護など、全員が対応できるようにしてほしい」と講評されました。



犯人が職員を脅し現金を奪う想定で行われた訓練

第6回 やまごびんご会

雪が降る寒い日となりましたが、12月17日、東部支店においてやまごびんご会を開催したところ、17名の参加がありました。

テクノライフKOKEN（杉本孝健）さんに会場の準備・機材のセット等を準備していただき、映画館さながらの雰囲気の中、「記憶にございません！」を鑑賞しました。国民から嫌われ、史上最低の支持率を叩き出した総理大臣が記憶喪失になったことから巻き起こる騒動を描いたコメディで見ているうちに段々楽しくなるような内



お馴染みの体操1.2.3!!



真剣に取り組んでいます



憩いのひととき

容でした。最後は総理大臣の家族の絆も再生され、ほのほのとさせていただき、瞬く間に2時間が過ぎました。午後からは、ゆっくりと過ごしていただき、りんごの歌・きよしのズンドコ節体操で体をほぐし、まちがいがさしを楽しみました。まちがいを早く全て見つけていらっしやる方から、熱心にじっくり見つけられる方から思い思いに取り組んでいただきました。

年末年始暖かく過ごしていただき、来年度も元氣にお会いしましょうと約束しました。

「やまごびんご会」への誘い

お友達も誘って皆で楽しみませんか？

次回…令和3年2月18日  
「民謡鑑賞となみの会」  
会費…500円  
お申込み…JAなんと福祉課(62-85888)

手軽に健康  
手指体操

グーパーで頭の体操と血の巡りを促進

健康生活研究所所長●堤 喜久雄



厳しい寒さと運動不足で血行不良になりがちなこの時期は、そのことによってさらに体が冷えてしまうという悪循環を起こしやすいものです。

今回は、頭の体操も一緒に行いながら、楽しくできる血行促進体操を紹介します。体操をする際は、鏡の前で行うことをお勧めします。両手が真上に伸びているか、背骨が曲がっていないか、チェックしましょう。

2秒間で伸ばし、2秒間で曲げるくらいのゆっくりしたペースで繰り返し、30秒ほど行いましょう。痛みが出る場合は無理して行わず、できる速さ、できる範囲で構いません。

座ったままで行える簡単な体操なので、デスクワークや勉強の合間に行うと良いでしょう。

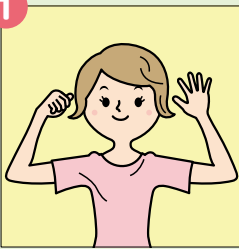
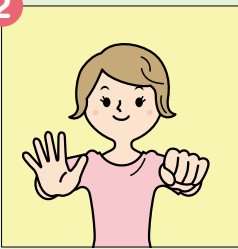
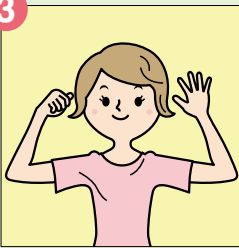

ポイント

動かすときには反動はつけず、「イチ、二、イチ、二」と声に出しながら行うとリフレッシュにもなりお勧めです。

応用

グーとパーを入れ替え、右手はパー、左手はグーで同じようにやってみましょう。

動きに合わせてグーパー

-  ① 両肩の位置で右手はグー、左手はパーで構えます。肘を少々後ろに引いて背筋も伸ばします。
-  ② 次に両腕を前に伸ばし、右手はパー、左手はグーにします。
-  ③ 両肩の位置に戻します。そのとき元の構えと同じで、右手はグー、左手はパーです。
-  ④ 腕を真つすぐ上へ伸ばして、右手はパー、左手はグーにします。逆の動きで①に戻り、①～④を繰り返します。

## ダヴィンチサージカルシステムXiによる

### 胃がん手術がはじまりました

厚生連高岡病院

外科診療部長

原 はら

拓央 たくお

#### 外科手術の新たな潮流

2年前に高画質の4K腹腔鏡による外科手術についてお伝えしました。本年はさらに1台の4K腹腔鏡を増強し、各臓器の手術が精細に行える状況が整いました。また当院では次世代のロボット支援下手術（ダヴィンチサージカルシステムXi）が導入されたことも紹介して参りました（2019年9月に泌尿器科から開始）。今回は外科・消化器外科におけるロボット支援下手術導入後の状況についてお知らせいたします。

現在のところ当科で本術式の対象としているのは大腸がんのうち直腸がん、および胃がんです。直腸がんは2019年11月からロボット支援下手術を開始し、導入後の1年間で標準的な手術はもちろん、きわめて難易度の高い側方リンパ節郭清や骨盤内蔵全摘術等を含む約70例の手術が安全に実施されました。当院の小竹消化器外科診療部長は術者資格に加え直腸がんでは北陸初の日本内視鏡外科学会プロクター（指導者）に認定されました。また、羽田外科診療部長待遇も直腸がんの術者資格を取得し、順調に症例を積み重ねています。



さらに2020年8月からは胃がん手術にも対象を拡げました。私自身が術者資格を取得し、これまでに胃切除術（3分の2の切除）や胃全摘術など約10例の手術が行われました。ロボット支援下手術は精細な3D画像を見ながら関節機能を有する器具を用いて行うため、非常に緻密な操作が可能になります。術後の経過も良好で、高難度手術の合併症（手術に起因するトラブル）を低減できる手段として大いに期待が持てる場所です。

今後も先進的な技術導入を怠らずに研鑽を重ね、地域の皆様に良質な外科治療を提供できるよう努めて参ります。

# 家族の健康

## 冬は深刻、夜間頻尿の悩み

健康科学アドバイザー ● 福田 千晶

寒い夜中に布団から出てトイレに行くのは避けたいことですが、40歳以上の男女約4500万人が、夜間に1回以上排尿のために起きる「夜間頻尿」の症状があります。夜間頻尿は、加齢とともに頻度が高くなり、夜間に起きたときに転倒し骨折するなどの危険があります。また、夜間の睡眠が中断され昼間の自動車やトラクターの運転中にも眠くなれば事故の原因です。農作業で体が疲れているのに夜間の排尿のために熟睡ができず、疲れがたまります。疲労の蓄積は腰痛、高血圧、心臓疾患などの発症や増悪（ぞうあく）、うつ病などのメンタル疾患の引き金になる可能性さえあります。

夜間頻尿の原因は、夜間の尿量が多い（糖尿病や夜の多過ぎる水分摂取など）、膀胱（ぼうこう）の容量が減少（前立腺肥大症や過活動膀胱など）、睡眠の障害（眠りが浅く軽い尿意でもトイレに行く）が挙げられます。原因がはっきりしないときは、泌尿器科を受診して検査を受けることをお勧めします。

対策としては、思い当たる病気や睡眠の障害を治すことが大切です。また、昼間の農作業中などは

頻回に排尿しないのに、夜間だけトイレに行きたくなるのは、夜の水分摂取が多いか、飲酒が原因かもしれません。アルコールの利尿作用で尿量が増えることもあり、夕食に塩分が多過ぎると水分も多く取ることで夜間頻尿の原因になります。水分摂取は脳梗塞予防などで必要ですが、多過ぎると夜間頻尿になります。さらに、冬は冷えによる排尿回数増加もあり得ます。

夜間頻尿に悩む人は、自分の健康状態を再確認することと、食事と飲酒と摂取する水分の見直し、寝間着や住居の寒さ対策をもう一度、考えてみてはいかがでしょうか？就寝中にトイレに起きることなく、朝までぐっすり眠り、翌朝は疲れが取れて気持ち良く目覚めたいですね。





# みんなの広場



こんにちは

菟谷地区

## 菟谷地域づくり協議会 「週一サロン」

日時：毎週水曜日 午前11時～午後1時  
内容：検温・血圧測定・体操・脳トレ・昼食・  
コーヒータイム等々

コロナ禍の中、三密を避ける為、従来のメンバーをA・Bの2チームに分け6月より再開。新メンバーが6人も増え、一段と賑やかに活動しています。10月には、市長よりホッとあっとなんと体操1年継続賞も頂きました。課題は「男性会員ゼロ」。今後は、夫婦限定サロンをきっかけに男性サロンも企画しますので、是非ご参加ください。



こんにちは

平地区

中島 仁司

## 地域の魅力を世界へ発信！

私は結婚を機に南砺市の世界遺産相倉集落へ移り住みました。相倉に住み、訪れる観光客の大半が外国人という現実を目の当たりにし、外国人の方に英語で地域を紹介したいと思うようになりました。

そんなある日、富山県内を英語で案内できる「富山県地域通訳案内士」という県公式の資格の存在を知り、約一年半の猛勉強を経て先日、取得することができました。

今は新型コロナの影響で外国人観光客の姿を見る事はありません。しかし、いつかは新型コロナが収まり、再び外国人観光客は戻ってきます。その時に、南砺市の世界遺産、五箇山の魅力をより多くの人達に伝える事ができるよう、引き続き地域と英語の両方の学習を進め、来たるその日に備えます。



# J Aなんと俳壇



## ◆利波川社句会

底ぬけに明るき昼の冬至風呂 達  
 返り花目立たぬやうに目立ちたり 孝  
 相づちの集まつてゐる日向ぼこ 日登美  
 木々達の身の丈に合ふ冬囲 志美枝  
 御歳暮の御礼の電話長きこと 一椿  
 短日や明日その次と先延ばし 清美  
 みどり児の胡座中の日向ぼこ 純尚  
 冬霞ほのかに白き東山 正美  
 世界史にコロナを刻み年暮るる 昭代  
 双子座の流星群に構へ出る 不二  
 内心は許すつもり懐手 淑枝  
 前山の恵み貰ひし牡丹鍋 やす子

## ◆寿句会

稜線に櫛目のごとく枯木立 昭生  
 冬構へ手抜ききめ込み傘寿なる 欣正  
 昨夜の風静まり散居初雪に 敏子

一瞬の咳の堪へる古き傷 みのり  
 買物のメモ見直して十二月 千恵子  
 白菜の玄関先にあぐら搔く 忠代  
 自然薯掘りあげ長さ見せに来る 光子  
 マスクして眼で語ることに覚え 香織  
 落葉踏み音たかだかと子に戻り 美智子  
 山白く霜深々と庭先に 小夜子  
 お歳暮の裾分けたりし鯉に酔ふ 未知

## ◆クローバー句会

浮寝鳥我も鳥なら友達に 文子  
 んの字のつく野菜食む冬至の日 悦子  
 小石蹴る冬たんぼの綿毛飛ぶ 志子  
 袖子を挽く猫がひつかくごとき傷 茂美  
 雪中の菊を起こして供華とする 真理子  
 海鼠噛む治療終へたる右奥歯 孝臣  
 大嚏闇に厚みのありにけり 城子



# クロスワードパズル

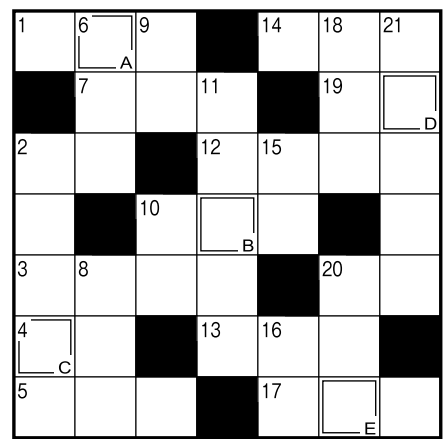
タテ、ヨコのそれぞれマス目に文字を入れ、二重マスの文字をA/E順に並べてできる言葉はなんでしょう？

## 🔑 ヨコのキーワード

- ①最低気温が0度を下回る日のこと
- ②どら焼きに挟んである物
- ③片仮名語でいうとリベンジ
- ④節分にまきます
- ⑤冬、雪国の家の軒にぶら下がる物
- ⑦——の道も一歩から
- ⑩牛肉はビーフ、鶏肉は——
- ⑫お釣りと一緒に受け取ることも
- ⑬多くの人が眠っています
- ⑭チョコレートの原料になる植物
- ⑰アルコールを含む調味料
- ⑲間違った答えに付ける印
- ⑳バレンタインデーに伝える人もいます

## 🔑 タテのキーワード

- ②たき火の——を念入りに行った
- ⑥チョコレートを——にかけて溶かした
- ⑧構えてシャッターを切ります
- ⑨ジャムやピクルスなどを詰めます
- ⑩この——の輪、なかなか外れないんだ
- ⑪就職活動の際に書きます
- ⑮シャープペンシルに入れます
- ⑯浜辺に寄せては返すもの
- ⑱文庫本に布製の——を掛けた
- ⑳夕方になると家々の窓にともります
- ㉑アシカに似た海獣



正解者の中から抽選で3名の方に「Aコープ商品券」を進呈します!!

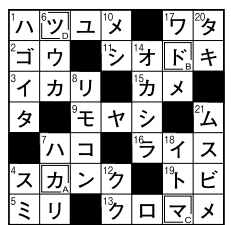
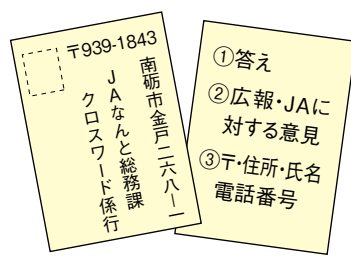
### 応募方法

左記の要領で官製はがきに必要事項を明記しご応募下さい。

②のご意見はどんな小さなことでも構いませんのでお書き下さい。

### 締め切り

令和3年2月8日(月) 必着



## 1月号の正解と当選者

応募総数20名のうち左記の方が当選されました。  
 高塚とき子さん 中井 有希さん 松本 祐子さん (五十音順)

## 正解

- カ A
- ド B
- マ C
- ツ D

令和2年分

# 確定申告

砺波税務署

例年、確定申告会場は、大変込み合います。

ご来場を検討されている方へ

～感染リスク軽減のための税務署からのお願い～

## 密を避ける

- ご自宅からスマートフォン・パソコンでe-Tax
- 作成手順は国税庁の動画サイトでチェック!



確定申告特集ページ



国税庁  
LINE公式アカウント

## 密を作らない

- 確定申告会場の混雑緩和のため

会場への入場には「**入場整理券**」が必要です。

- 整理券は税務署で当日配付。LINEから事前発行もしています。

※入場整理券の配付状況に応じて、後日の来場をお願いすることがあります。  
皆様のご理解とご協力をお願いします。

## 申告と納税

所得税および復興特別所得税・贈与税 令和3年3月15日(月)まで  
消費税および地方消費税(個人事業者) 令和3年3月31日(水)まで

詳しくは

確定申告



## 「サラリーマンと確定申告」



御隠居と  
熊さんの  
ぜいきん小話

砺波税務署

**熊さん**：御隠居、サラリーマンでも確定申告が必要な場合や確定申告をすると源泉徴収された所得税が還付される場合があるらしいんですよすが、どんな場合でやんすか？

**御隠居**：そうじゃな。例えば、①給与の収入金額が二十万円を超える場合、②給与をしかから受けていて、給与所得や退職所得以外の各種の所得金額(農業所得、生命保険の一時金など)の合計額が二十万円を超える場合、③給与を二か所以上から受けていて、年末調整をされなかった給与の収入金額と給与所得や退職所得以外の各種の所得金額との合計額が二十万円を超える場合などじゃ。

**熊さん**：申告期限(本年分は3月15日)までに申告しないと加算税や延滞税を納めなければいけなくなる場合もあるんでやんすよね。ところで、申告すれば税金が還付される場合とはどんな場合でやんすか？

**御隠居**：①災害や盗難、横領により住宅や家財などの資産に受けた損害などについて雑損控除の適用を受ける場合、②病气やけがなどで支払った多額の医療費について医療費控除の適用を受ける場合、③家屋を住宅借入金等で新築や購入、増改築等をして(特定増改築等)住宅借入金等特別控除の適用を受ける場合などで、源泉徴収された税金が納め過ぎになつている場合じゃ。

**熊さん**：還付申告は、自分で確定申告書を作成すれば確定申告期間(本年分は2月16日か

ら)よりも前に受け付けしてもらえんんでやんすよね。

**御隠居**：そうじゃ、国税庁ホームページ(<https://www.nta.go.jp>)の「確定申告書等作成コーナー」からパソコンやスマホを利用して、申告書を作成することができるぞ。

それに、作成した申告書は、マイナンバーカード又は税務署発行の「ID・パスワード」を取得しておけば、そのまま作成した申告書データをe-Tax(電子申告)で送信(申告)できるから簡単に済むし、便利じゃぞ。

**熊さん**：それについては、あっしも少し勉強しやした。自宅等から申告すれば、わざわざ、混雑した確定申告会場に行く必要もないんでやんすよね。それに、24時間利用できるから、サラリーマンも、休暇を取らずに済みやすしね。

**御隠居**：国税庁ホームページ「確定申告特集ページ」には、申告書の作成手順などを紹介した、「動画で見る確定申告」も掲載されておるし、質問などは「税務相談チャットボット」に相談(AIを活用した回答)するとよいぞ。

**熊さん**：感染症リスク軽減のためにも、「ぜひ、自宅等から申告を」ってことでやんすね。  
**御隠居**：さすが熊さん!今日の熊さんは、一回り大きく見えるの。

**熊さん**：正月太りが解消できないだけでやんす…





A-coop

安心と信頼の  
くらしの良品

安全

安心

エコープマーク品紹介

JA富山県女性組織協議会・  
富山県JAグループは健康で  
快適な暮らしを応援します

エコープマーク品はJAグループのプライベートブランド商品です。  
添加物を極力排除し安全・安心にこだわった商品です。

詳細は、JAなんと生活課へ  
お問合せ下さい。(☎62-2500)

## 今月のおすすめ商品

### フルーツパウンドケーキ



#### 材料

16cmのパウンドケーキ型2本分

- ・バター……………100g
- ・砂糖……………100g
- ・卵(Mサイズ)……………3個
- ・牛乳……………30ml(大さじ2)
- ・エコープ国産米粉入り  
ホットケーキミックス…200g
- ・ミックスフルーツ……………200g

国産の米粉と小麦粉を使用

ふわりしっとりした  
ホットケーキができます。

保存に便利な  
チャック付!



国産米粉入り  
ホットケーキミックス  
800g 594円

#### 作り方

- ①バター、砂糖をクリーム状になるまで練り、卵、牛乳を少しずつ加え混ぜ合わせる。
- ②①にエコープ国産米粉入りホットケーキミックスを加えて混ぜ、さらにミックスフルーツを加え均一になるまで混ぜる。
- ③パウンド型の内側に油を塗り、生地を7部目くらいまで入れ、表面を平らにならす。
- ④180℃のオーブンで30~40分焼き、竹串をさしても生地がつかなくなれば焼き上がり。

## 家の光

2月号

表紙の人 井上 真央さん



食と農から始まる  
JAグループの  
ファミリー・マガジン



### 特集1

天ぷら界の巨匠に教わる  
「極上の野菜天ぷら」

『ミシュランガイド東京2020』で  
2つ星を獲得した名店の店主に  
教わります。家庭で“匠の技”に  
どこまで迫れるか!?



### 特集2 一人で抱え込まないで! 「家族のSOS」

コロナ禍で先行きの見えない不安の中、家族関係に深刻な影響が出てきています。  
編集部寄せられた悩みに、夫婦、嫁姑、親子関係などの相談を受けている臨床  
心理士の方などに答えていただきました。

### 手芸

クラフト感覚で作る  
「布コサージュ」



布を木工用接着剤で加工  
して作る「クラフト布」を  
使って、バラのコサージュ  
をつくります!

新型コロナウイルス感染症拡大を防ぐため、家で過ごす時間が長くなっています。こんな時こそ「家の光」「ちゃぐりん」の記事活用で、おうち時間を楽しく過ごしましょう!

↓掲載記事と関連した動画がいっぱい! ぜひご覧ください!



ぜひ、ご購入ください!!

お問合せ・お申込み・・・JAなんと生活課 ☎ 62-2500

# JAなんと春の自動車展示商談会

令和3年  
日時 2月6日(土)～7日(日)  
AM9:00～PM5:00

新車・中古車 多数展示!!

場所 JAオートパルなんと 前広場



ご成約の方に (車両価格50万円以上)

★カタログギフト プレゼント!!

★新社会人(新卒)の方に  
ポテターコーティング プレゼント!!

いずれか1つ  
プレゼント!!

★希望ナンバー  
★ドライブレコーダー

ご来場の方に  
エンジンオイル  
交換チケット  
プレゼント!



皆様のご来場をお待ちしております。 JAオートパルなんと 電話 0763-62-3571

## オートパルなんと 4WD 中古車 販売中!!

あなたの素敵な一台をお選び下さい!  
お気軽にご来店下さい。スタッフ一同、  
お待ちしております。

★お車の詳細はスタッフまで  
お問い合わせ下さい。

JAオートパルなんと 電話 0763-62-3571



スズキ  
キャリー

年式 令和1年  
走行距離 6km

110万円

トヨタ  
スパイド

年式 平成27年  
走行距離 4.8千km

70万円

トヨタ  
ウィッシュ

年式 平成21年  
走行距離 10.5千km

48万円

## 組合員資格の確認のお願い

日頃はJAなんと各事業に多大なご理解とご協力を賜り厚くお礼申し上げます。  
さて、組合員の皆様の組合員資格に変動が生じた場合には、定款に定めるところにより、  
書面にて当組合宛にその旨ご連絡いただくこととなっております。組合員資格の変動があっ  
た場合には、お手数ですが当組合の最寄りの支店までお申し出下さい。

組合員資格の変動は、組合員資格を喪失した場合や、正組合員から准組合員に、または、  
准組合員から正組合員に資格が変動した場合が該当します。

ご理解とご協力をお願い申し上げます。

JAなんと 総合企画室 総務課 TEL62-2123



## 理事会報告

審議事項は左記のとおりです。  
第10回定例理事会 12月25日開催

### 附議議案

#### 第1号議案 令和2年度 決算方針について

J A富山中央会より示された「令和2年度決算実施にあたっての基本的考え方」を踏まえ、適正な決算を行うことを説明し承認された。

#### 第2号議案 自己資本比率算出要領の一部改正について

自己資本比率規制に関する告示等の一部改正に伴い、農協法施行規則が改正されたことから、自己資本比率算出要領の一部について所要の見直しを行う必要があるため改正点を説明し承認された。

#### 第3号議案 新型コロナウイルス感染症特別対策助成の申請について

J Aバンク富山では、新型コロナウイルス感染症により苦境に立たされる農林水産に従事する生産者等への支援に向けて、当J Aにおいて講じる諸施策について事業費用の支援申請の取りまとめが行われたことから当該事業内容を説明し申請することを承認された。

#### 第4号議案 就業規則及び臨時職員就業規則の一部変更について

育児・介護休業法施行規則等が令和3年1月1日から改正施行されることに伴い、就業規則等の変更が必要ことから新旧対照表を用い変更点を説明し承認された。

#### 第5号議案 育児休業・育児短時間勤務等規程及び介護休業・介護短時間勤務等規程の一部変更について

就業規則の改正に合わせ、厚生労働省が示す「育児・介護休業等に関する規則の規程例」に準拠した整備を行うべく、新旧対照表を用い変更点を説明し承認された。

#### 第6号議案 組合員持分の出資口数の減少について

定款第21条第1項の定めるところにより組合員にやむを得ない事情がある場合、理事会の承認を得て、出資口数の減少をすることが出来ることから、減資口数、氏名を告げて説明し承認された。

### 報告事項

#### ① 11月末経営実績及び事業の実施報告

合計残高試算表、主要勘定検討表、損益計算書により実績の報告を行った。

#### ② 余裕金運用状況報告書(第Ⅲ・四半期)について

9月1日より11月末日までの期間における余裕金運用状況を報告した。

#### ③ 管理債権(第Ⅲ・四半期)の状況について

管理債権残高管理表により、個別内容の報告を行った。

#### ④ 年金信託財産時価について

11月末現在における年金信託運用状況を報告した。

#### ⑤ 組合員の加入・脱退状況

新規加入者3名、一部譲渡による新規加入者2名、死亡による相続新規加入者2名、死亡による脱退者7名、任意脱退者2名と報告した。

#### ⑥ 令和2年度産米・大豆の検査結果及び直売米契約状況について

12月22日時点での令和元年度産米の検査結果について、品種毎に出荷数量ならびに上位等級比率を検証し直売数量について報告した。また令和2年度産大豆の検査結果についても集計表を用い報告を行った。

#### ⑦ ㈱リーフの月次報告

11月末の事業実績進捗度表や11月の日別売上表から実績を訪問した。

#### ⑧ ふれあい訪問の反響結果について

「うまい酒頒布会」、「お正月料理」、「進物用富山香」のチラシ配付と共に組合員宅へ訪問しその際に職員が賜った意見を報告した。

#### ⑨ コンプライアンスプログラム進捗状況

コンプライアンスプログラムについて、これまでの進捗状況を報告した。

#### ⑩ 事務リスク管理規程に基づく報告について

9月1日より11月末日までの期間において、信用、共済事業における事務ミス発生状況について、件数、傾向、対策毎に報告した。

#### ⑪ 顧客属性システム(CCS)定期確認報告について

国からの総合的な監督指針で求められている定期的な「反社会的勢力等」の取引排除にかかわる事後検証の実施「結果」について報告した。

#### ⑫ 相談・苦情等対応状況について

全ての事業所に寄せられた第3・四半期における相談・苦情等対応件数について報告した。

### JAなんと

## 協同の成果

令和2年11月末現在 (前年同月比)

正組合員数 2,227人(▲30)  
正組合員戸数 1,899戸(▲14)  
准組合員数 1,834人(▲4)  
准組合員戸数 1,267戸(▲11)

貯金高 640億円(19)  
貸付高 44億円(1)  
共済保有高 1,320億円(▲46)

販売品販売高 11.4億円(▲0.6)  
購買品供給高 13.2億円(▲2.8)

A・COOPなんと

セブシからお知らせ

安心新鮮

営業時間  
A10:00▶M8:00

南砺市野田52  
TEL 0763-62-8811

### 2月のご案内

#### ① 2月2日(火) 節分祭

いろいろな具材の恵方巻を準備しております。  
今年の恵方は「南南東」です。



#### ② 2月12日(金) コストコフェア

毎回、大好評のコストコフェアを2月も開催します。

#### ③ 2月19日(金) セフレの日セール

日頃のご愛顧に感謝して開催します。  
※詳しくは当日の新聞折込チラシをご覧ください。

### セブシの「ひまわり特価市」2月度企画

当店は、毎曜日「特別価格」にてご奉仕いたしております。

月・火…「95円均一の日」 金 …「たまごの日」  
水 …「アイスクリームの日」 土 …「牛乳の日」  
…「冷凍食品の日」 日 …「お米の日」  
木 …「とうふの日」

皆様のご来店を  
お待ちしております！！





応募者：川嶋由美子さん（城端地域）

おもしろい野菜「じゃがいも」  
「かえる」みたい?!

# おもしろい 野菜



おもしろい、珍しい野菜や果物の  
写真を募集しています!!

広報誌を通して紹介いたします。  
ご提供いただいた方には抽選で、  
**農協商品券1,000円**を進呈いたします

宛て先・お問い合わせ  
〒939-1843 南砺市金戸268-1  
電話62-2123  
JAなんと 総務課 広報担当（中田）まで  
各支店窓口にもお申し付け下さい

## 皆様とともに JAなんと 各施設電話番号

- |                          |                        |
|--------------------------|------------------------|
| ●本 店 …………… 62-2123       | ●上平野菜山菜加工場…67-3443     |
| ●西部支店 …………… 62-1111      | ●生活センター ………62-2500     |
| ●東部支店 …………… 62-1313      | ●福祉センター ………62-8588     |
| ●五箇山支店 ………66-2241        | ●旅行センター ………62-3013     |
| ●共済普及センター …… 62-4148     | ●車輛課(オートパルなんと)…62-3571 |
| ●共済業務センター …… 62-4128     | ●カートピアかねと ………62-2125   |
| ●生産センター ………62-0261       | ●カートピアたいら ………66-2243   |
| ●西部カントリーエレベーター … 62-2250 | ●ヨツテカーレ城端 ………62-8888   |
| ●広域カントリーエレベーター … 62-4115 | ●Aコープなんとセフレ ……62-8811  |
| ●農機課 …………… 64-2013       |                        |

### ～緊急連絡先～

- 自動車共済事故受付(24時間・365日)  
0120-258-9311
- キャッシュカード 夜間・休日事故受付  
(紛失・盗難)0120-794-5511
- JAカード(クレジットカード)  
事故受付・24時間対応  
(紛失・盗難)0120-159-6741
- プロパンガス(24時間対応)  
各カートピアSSへ  
LPガス保安センター 0763-22-5595

### 編集後記

節分の季節になりました。節分といえば“豆まき”を思い出しますが、最近では“恵方巻き”の方が話題にあげられていますね。恵方巻きを食べる事で「悪い事を祓い幸運を呼び寄せる」と縁起を担いでいると言われています。新年を迎え、コロナ収束の願いを込めて、恵方巻きを食べようと思います。(中田)

### JAなんと 令和3年 2月の予定

5日(金)	ガソリン・軽油・特売日
6日(土)	オートパルなんと自動車展示会
7日(日)	オートパルなんと自動車展示会
12日(金)	ガソリン・軽油 特売日
18日(木)	やすんごと会
19日(金)	ガソリン・軽油 特売日
25日(木)	第12回定例理事会
26日(金)	ガソリン・軽油 特売日

### セフレ クリーニング割引券



# 25%off

見本

※必ず本券をお持ちください  
(Yシャツ・特殊品・セール品は除きます)  
有効期限：令和3年1月25日(月)～令和3年2月24日(水)

ACOOPなんと セフレ クリーニングの 白光舎

☎ 62-0019